

Beleidsregels Horeca

behorend bij Horecabeleid 2025-2028



Inhoud

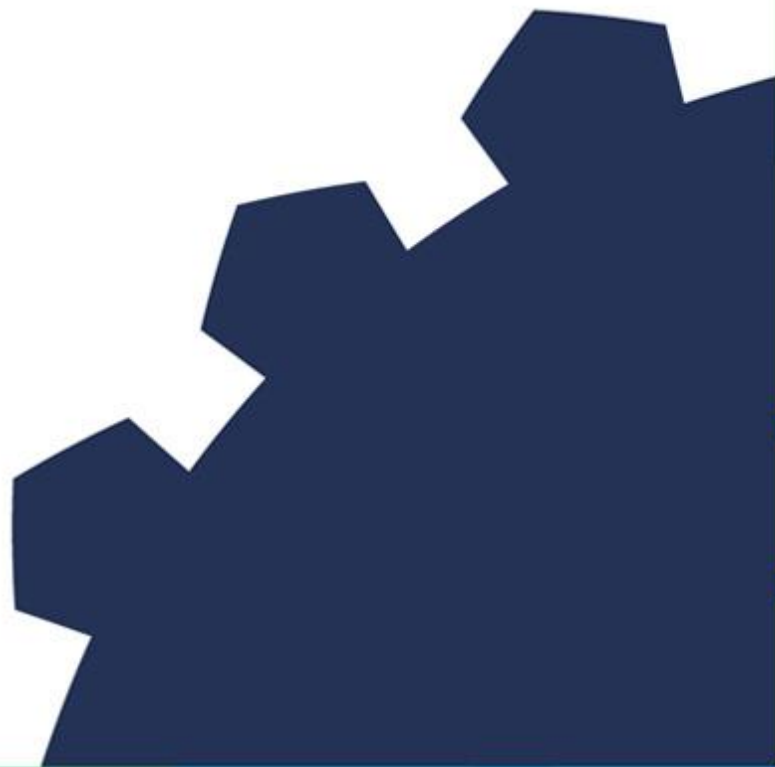
1. Inleiding	4
Reikwijdte beleidsregels.....	4
Opbouw horecabeleidsregels.....	4
2. Vergunningstelsel horeca	6
Wat is horeca?.....	6
Vrijgesteld van de vergunningplicht.....	6
Exploitatievergunning.....	6
Alcoholwetvergunning.....	8
3. Veiligheidsafspraken	10
Openingstijden.....	10
Nachthoreca	10
Coolingdown	10
Rookbeleid.....	10
Portiers	11
Geluidsniveau	11
Glaswerk.....	12
4. Terrassen	14
Locaties en situering	14
Terrasseizoen en openingstijden	14
Algemene richtlijnen.....	14
Precario	16
5. Paracommercie	18
Wat is paracommercie?	18
Openingstijden paracommercie.....	18
Toegestane activiteiten	18
6. Bijzondere en aanvullende regels	21
Aanwezigheidsplicht beheerder of leidinggevende	21
Exploitatieplan	21
Verruiming openingstijden.....	21
Incidentele festiviteiten.....	22
Buitenfestiviteiten (op het terras).....	22
Bezorgdiensten.....	23
7. Dienstverlening en samenwerking	25
Proces vergunningaanvraag	25
Leges.....	25
8. Toezicht en handhaving	27
Toezicht.....	27
Controle op horecaondernemingen.....	27
Erfelijke belasting	28
Samen werken aan Veilig Uitgaan.....	28
Schone buitenruimte	28
Overlast bezoekers en leveranciers	28



GEMEENTE
**voorne
aan zee**

1

Inleiding



1. Inleiding

De Beleidsregels Horeca en het Horecabeleid 2025-2028 zijn onlosmakelijk met elkaar verbonden. In de Beleidsregels Horeca staat de balans tussen levendigheid en een aantrekkelijk woon- en leefklimaat centraal. Deze beleidsregels, de gemeentelijke dienstverlening en toezicht en handhaving zijn belangrijke instrumenten voor de gemeente Voorne aan Zee. Ze maken Voorne aan Zee een fijne plek om te wonen, werken en bezoeken.

Reikwijdte beleidsregels

Deze beleidsregels hebben betrekking op:

- Hotels: beachhotels, historische en boutique hotels, stedelijke hotels en B&B's.
- Dag- en eethoreca: restaurants, lunchrooms, koffiezaken, snackbars en andere eetgelegenheden die vooral overdag en in de vroege avond geopend zijn.
- Avondhoreca: cafés, bars en eetcafés die in de avond en vroege nacht open zijn, maar geen uitgesproken nachtclubfunctie hebben.
- Nachthoreca: clubs, discotheken en andere uitgaansgelegenheden, die gericht zijn op het nachtleven en doorgaans tot in de vroege ochtend open zijn.
- Afhaal- en bezorgrestaurants: gelegenheden waar je eten kunt afhalen of laten bezorgen.
- Paracommerciële horeca: horeca binnen verenigingen, sportkantines of culturele instellingen met beperkingen op exploitatie en alcoholverstrekking.

Voor coffeeshops gelden andere beleidsregels, vanwege hun bijzondere karakter. Wel is het Handhavingsprotocol Voorne-Putten en Goeree Overflakkee 2024 van toepassing op coffeeshops.

Opbouw horecabeleidsregels

De beleidsregels zijn verdeeld over acht hoofdstukken, elk met een eigen thema. Het eerste hoofdstuk beschrijft de reikwijdte van de beleidsregels. In hoofdstuk 2 wordt het vergunningstelsel horeca uitgelegd. U leest welke vormen van horeca een exploitatievergunning nodig hebben en onder welke voorwaarden. Ook wordt de samenhang met andere beleidsterreinen toegelicht. Hoofdstuk 3 gaat over veiligheidsafspraken, zoals openingstijden, coolingdown, portiers en geluidsregels. De regelgeving voor terrassen staat centraal in hoofdstuk 4. In hoofdstuk 5 wordt paracommercie besproken, zoals horeca binnen sportkantines of culturele instellingen. Het vinden van balans tussen levendigheid en een prettig woon- en leefklimaat is het thema van hoofdstuk 6. In hoofdstuk 7 leest u over de gemeentelijke dienstverlening, zoals de rol van de horeca-adviseur en maatwerk. Tot slot beschrijft hoofdstuk 8 hoe toezicht en handhaving op de horeca plaatsvinden.



GEMEENTE
**voorne
aan zee**

2

Vergunningstelsel horeca



2. Vergunningstelsel horeca

In dit hoofdstuk leest u wat we verstaan onder horeca, welke vergunningen er nodig zijn en hoe we omgaan met de wet BIBOB.

Wat is horeca?

In Voorne aan Zee verstaan we onder horeca: 'alle bedrijven die beroepsmatig en tegen betaling verblijf, voedsel en/of dranken aanbieden voor recreatief of zakelijk gebruik, zowel voor korte als langere duur.'

Vrijgesteld van de vergunningplicht

Onder andere winkels en culturele instellingen mogen onder bepaalde voorwaarden kleinschalige horeca aanbieden zonder aparte horecavergunning. Dit heet de basisvrijstelling. Het gaat hierbij om laagdrempelige horeca die ondersteunend is aan de hoofdfunctie, zoals detailhandel of maatschappelijke voorzieningen. De horeca mag geen zelfstandige horecabestemming hebben en moet een beperkte impact op de omgeving hebben.

Voor de basisvrijstelling gelden de volgende voorwaarden:

- **Openingstijden:** De horeca mag open zijn tussen 6.00 en 22.00 uur. Dit is in lijn met de Winkeltijdenwet en de Winkeltijdenverordening Voorne aan Zee.
- **Geen alcohol:** Het schenken van alcohol is niet toegestaan.
- **Muziek:** Alleen achtergrondmuziek is toegestaan.

Exploitatievergunning

Wanneer een ondernemer een onderneming start met als hoofdfunctie horeca, is er een exploitatievergunning nodig. Een exploitatievergunning ziet in beginsel op de bescherming van de openbare orde en veiligheid en de invloed op het woon- en leefklimaat in de omgeving van de horeca-inrichting.

In de exploitatievergunning is altijd opgenomen:

- in welke ruimte, binnen en buiten, horeca-activiteiten zijn toegestaan;
- van hoe laat tot hoe laat deze geëxploiteerd mogen worden;
- welke soort exploitatie het is (bar, restaurant, lunchroom enzovoort).

Een aanvraag voor een exploitatievergunning wordt getoetst op:

- Beleidsregel Levensgedrag
- Wet BIBOB
- Omgevingsplan
- Milieu-eisen en gezondheidsrisico's (zoals geluid op basis van het activiteitenbesluit bij de wet milieubeheer)
- Kwaliteitseisen terrassen, zoals beschreven in het Horecabeleid 2025-2028
- Alcoholwet
- Wet op de Kanspelen
- Overlast openbare orde (toets bij Justitiële Informatiedienst, politie en DCMR)

Looptijd

De exploitatievergunning heeft in principe een looptijd voor onbepaalde tijd. Neemt een nieuwe exploitant de horeca-inrichting over, dan moet de nieuwe ondernemer een nieuwe exploitatievergunning aanvragen voordat de onderneming wordt voortzet. Dit geldt, wanneer van toepassing, ook voor een nieuwe alcoholwetvergunning en/of aanwezigheidsvergunning voor kansspelautomaten.

Aanpassingen

De exploitant is verplicht om elke verandering, waardoor zijn horeca-inrichting niet langer in overeenstemming is met de verleende exploitatievergunning, te melden. Er vindt dan een wijziging in de bestaande vergunning plaats. Voor ruimere openingstijden, een groter terras of een wijziging van ondernemingsvorm vraagt de exploitant een wijziging van activiteiten aan. De gemeente toetst de nieuw aangevraagde activiteiten.

Een wijziging van de oppervlakte van de binnenruimte wordt niet als wijziging behandeld, maar als een nieuwe situatie. Daarom moet altijd een nieuwe exploitatievergunning worden aangevraagd en ook een nieuwe alcoholwetvergunning.

Niet exploiteren

Als een exploitatievergunning na het onherroepelijk worden niet binnen een half jaar wordt gebruikt, dat wil zeggen de horeca-inrichting exploiteert niet, kan de vergunning worden ingetrokken. Als een horecagelegenheid tijdens de geldigheidsduur van de vergunning, gedurende één jaar niet wordt geëxploiteerd, dan vervalt de vergunning.

Eisen bouwbesluit

Voor alle exploitatievergunningaanvragen geldt dat het pand waarvoor iemand een aanvraag indient, moet voldoen aan de eisen uit het Bouwbesluit. De aanvrager van de vergunning is verplicht te controleren of er een gebruiksmelding op het pand ligt. Blijken aanpassingen nodig om aan de eisen te voldoen, dan legt de aanvrager de oplossing voor aan de bouwinspecteur van de gemeente Voorne aan Zee, die deze beoordeelt. Als de voorgelegde oplossing niet mogelijk is en meer structurele aanpassingen nodig zijn, moet de exploitant een omgevingsvergunning aanvragen. Dit heeft invloed op de termijn van de vergunningaanvraag.

Overige wet- en regelgeving

Als exploitant bent u verantwoordelijk voor de controle of uw pand voldoet aan alle wet- en regelgeving, zoals milieuwetgeving. De gemeente kan meedenken en vragen over wet- en regelgeving beantwoorden.

Activiteiten

Binnen een horeca-inrichting kan een exploitant verschillende activiteiten uitvoeren. Zoals het verstrekken van etenswaren (restaurantfunctie), of het verstrekken van drank (barfunctie). Op de exploitatievergunning staat welke activiteiten in het horecabedrijf zijn toegestaan. Sommige combinaties van activiteiten zijn niet mogelijk, zoals detailhandel in combinatie met een horecaonderneming.

Alcoholwetvergunning

Om alcoholhoudende drank te schenken is een vergunning nodig volgens de Alcoholwet. De alcoholwetvergunning is persoons- en inrichtingsgebonden en is in principe voor onbepaalde tijd geldig. Aan een alcoholwetvergunning worden andere eisen gesteld dan aan de exploitatievergunning. Zo moet de inrichting aan bepaalde regels voldoen, die landelijk zijn vastgelegd in de Alcoholwet. Ook moeten de leidinggevendenden volgens de Alcoholwet voldoen aan landelijk vastgestelde (zedelijkheids)eisen en beschikken over voldoende kennis over en inzicht in sociale hygiëne.

Als een horecagelegenheid, tijdens de geldigheidsduur van de vergunning, gedurende één jaar niet wordt geëxploiteerd, dan vervalt de vergunning.

Slijterijen

Slijterijen moeten voor de verkoop van sterke drank voor gebruik elders dan ter plaatse altijd een alcoholwetvergunning hebben, maar ze hebben geen exploitatievergunning nodig.

Aanwezigheidsvergunning kansspelautomaten

Als een horecaondernemer een kansspelautomaat wil neerzetten, is een aanwezigheidsvergunning op basis van de Wet op de kansspelen vereist. Behalve de gegevens van de horeca-inrichting, staat op de aanwezigheidsvergunning welke speelautomaatexploitant de kansspelautomaten beschikbaar stelt voor gebruik. Er mogen maximaal twee speelautomaten geplaatst worden. Een aanwezigheidsvergunning is persoons- en inrichtingsgebonden en in principe voor onbepaalde tijd geldig.

Om te voorkomen dat bezoekers van horeca-inrichtingen gemakkelijk toegang hebben tot kansspelautomaten en om het risico op gokverslaving te beperken, zijn kansspelautomaten niet in alle soorten horeca toegestaan. Er moet sprake zijn van een hoogdrempelige inrichting, zoals beschreven in de Wet op de Kansspelen en er mogen maximaal twee kansspelautomaten staan.

Wet BIBOB

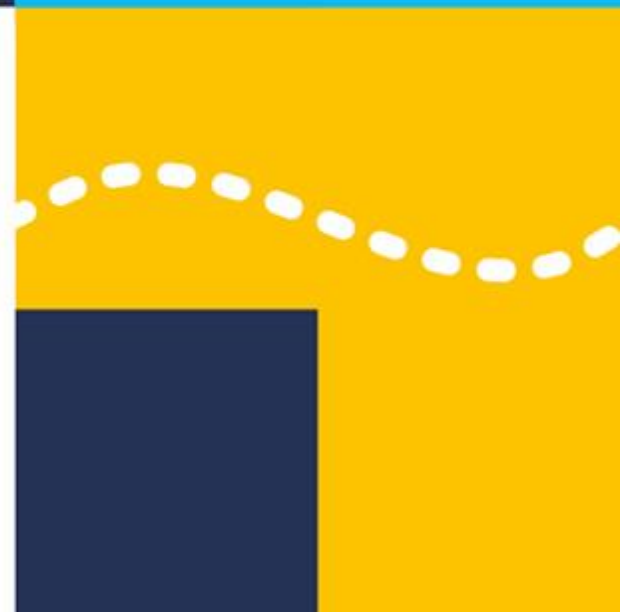
De gemeente Voorne aan Zee past de Wet BIBOB toe. In de BIBOB-beleidslijn 2025 staat dat de Wet BIBOB bij aanvraag van de volgende vergunningen wordt toegepast:

- vergunning op grond van artikel 3 van de Alcoholwet voor het uitoefenen van het horecabedrijf of het slijtersbedrijf, met uitzondering van aanvragen van paracommerciële instellingen, tenzij er sprake is van gerede twijfel;
- vergunning op grond van artikel 2:28 Algemene Plaatselijke Verordening voor de exploitatie van een horecabedrijf en coffeeshops.

In de praktijk betekent dit dat voor alle nieuwe vergunningaanvragen voor de Alcoholwet en aanvragen, wijziging ondernemingsvorm en verlenging voor een exploitatievergunning, een BIBOB-onderzoek wordt uitgevoerd.

3

Veiligheidsafspraken



3. Veiligheidsafspraken

Met onderstaande maatregelen zorgen we samen met horecaondernemers, politie en handhaving voor een veilige en prettige uitgaansomgeving voor bezoekers, medewerkers en omwonenden.

Openingstijden

Na een uitgebreid participatietraject met horecaondernemers, omwonenden en andere betrokken partijen is besloten om de openingstijden in de hele gemeente hetzelfde te maken.

Openingstijden commerciële horecaondernemingen, niet zijnde nachthoreca

- zondag tot en met donderdag: 7.00 uur tot 1.00 uur
- vrijdag en zaterdag: 7.00 uur tot 2.30 uur

Openingstijden commerciële horecaondernemingen, zijnde nachthoreca

- zondag tot en met donderdag: 7.00 uur tot 1.00 uur.
- vrijdag en zaterdag: 7.00 uur tot 5.00 uur.

Nachthoreca

Nachthoreca is een discotheek of nachtclub. In het omgevingsplan, voorheen bestemmingsplan valt nachthoreca onder categorie 4.

Coolingdown

Om een geleidelijke en ordelijke afsluiting van de horecanacht te bevorderen, moeten horecagelegenheden een half uur voor sluitingstijd stoppen met het schenken van alcohol en het afspelen van versterkt geluid. Deze afbouwperiode maakt duidelijk dat de avond ten einde loopt en draagt bij aan een veilige, beheerste uitstroom van bezoekers, met minder overlast voor de omgeving. Horecaondernemers zijn verantwoordelijk voor de naleving van deze regel, zowel binnen als op het terras.

Rookbeleid

Roken mag alleen buiten de onderneming. Wanneer het terras gesloten is, mogen bezoekers alleen naar buiten om te roken, zonder (non)-alcoholisch drankje. De ondernemer is ervoor verantwoordelijk dat er geen groepen niet-rokers mee gaan naar buiten, maximaal 15 personen zodat het roken zo min mogelijk overlast veroorzaakt voor omwonenden van de horecaonderneming. De deuren moeten direct na doorlaten gesloten worden.

Portiers

Het is voor horecagelegenheden verplicht om op vrijdagavond en zaterdagavond na 23.00 uur gecertificeerde portiers in te zetten. Deze maatregel draagt bij aan het voorkomen van overlast, het handhaven van de huisregels en het bevorderen van een veilige en gastvrije uitgaansomgeving.

Regels en verantwoordelijkheden

- De verplichting geldt voor avond- en nachthorecagelegenheden, met uitzondering van restaurants, met een sluitingstijd na 23.00 uur.
- De verplichting kan ook gelden bij een incidentele festiviteit en/of een verruiming openingstijd, afhankelijk van het karakter en de risico's van de festiviteit.
- Bij evenementen kan ook incidenteel een portierplicht gelden, afhankelijk van het karakter en de risico's van het evenement.
- Tijdens koningsnacht en oud en nieuw geldt een portierplicht voor alle horecaondernemingen.
- Tijdens kalknacht geldt een portierplicht vanaf 23.00 uur voor alle horecaondernemingen in de vesting van Brielle
- De portiers dienen in het bezit te zijn van een geldige certificering en herkenbaar aanwezig te zijn bij de ingang.
- De portiers zijn verantwoordelijk voor toegangscontrole, het signaleren en voorkomen van overlast en het naleven van de huisregels.
- De gemeente kan, in overleg met politie, extra eisen stellen of ontheffingen verlenen op basis van locatie, evenement of risicoprofiel.

De kaders voor ontheffingen van de portierplicht zijn als volgt:

- Locatie en geschiedenis van de betreffende horecaonderneming zijn leidend bij de beoordeling.
- Aan cafés buiten het uitgaansgebied, waar geen sprake is van eerdere incidenten, kan in overleg met de politie een ontheffing worden verleend.
- Horecaondernemingen die geen restaurants zijn binnen het uitgaansgebied van de vesting in Brielle (Kaatsbaan, Markt, Nobelstraat, Slagveld, Varkensstraat en Visschstraat) of de vesting van Hellevoetsluis (Kerkstraat, Oostkade en Oostzanddijk) liggen en die open zijn na 23.00 uur komen niet in aanmerking voor ontheffing.
- De gemeente behoudt zich het recht voor om de ontheffing in te trekken als de situatie daarvoor aanleiding geeft. Bijvoorbeeld bij het ontstaan van overlast, gewijzigde omstandigheden of op verzoek van de politie.

Deze kaders zorgen ervoor dat de portierplicht gericht wordt toegepast, met oog voor veiligheid en maatwerk.

Geluidsniveau

Als de geluidsinstallatie aan staat, moeten alle ramen en deuren gesloten zijn. Het toegestane geluidsniveau, zoals beschreven in de Algemene Plaatselijke Verordening, is hierop afgestemd. Het doorlaten van personen en goederen door de toegangsdeur blijft mogelijk. De (zelfsluitende) deur(en) mag/mogen niet permanent openstaan door deze bijvoorbeeld te blokkeren. Als aan alle voorschriften wordt voldaan, zal buiten de horeca-inrichting geen muziekgeluid hoorbaar mogen zijn. Controle en handhaving op de milieuvoorschriften, waaronder geluid valt, wordt in mandaat uitgevoerd door de DCMR. Zij

controleren naar aanleiding van geluidsoverlastklachten op verzoek van de gemeente en nemen incidenteel horecaondernemingen mee in hun controleronde.

Om geluidsnormen objectief te kunnen handhaven, wordt geluid gemeten en beoordeeld volgens de Handleiding Meten en Rekenen Industrielawaai. Hierbij gelden de volgende begrippen:

- LAr,LT (langtijdgemiddeld beoordelingsniveau): Het gemiddelde geluidsniveau over een bepaalde periode. Dit wordt gebruikt om structurele geluidsbelasting te beoordelen.
- LAmx (maximaal piekgeluidniveau): Het hoogste geluidsniveau binnen een bepaalde periode. Dit wordt gebruikt om extreme geluidspieken te beperken.
- Meetpunt: Metingen vinden plaats bij de gevel van omliggende woningen of andere geluidsgevoelige objecten zoals zorginstellingen.

De eerdergenoemde normen en maatregelen gelden voor de volgende horecatypen.

Reguliere horeca (cafés, restaurants, terrassen):

- Achtergrondmuziek binnen is toegestaan, mits binnen de vastgestelde LAr,LT-normen.
- Op terrassen geldt dat er geen muziek ten gehore gebracht mag worden.

Nachthoreca (clubs, discotheken):

- Hogere geluidsnormen zijn toegestaan binnen het pand, mits het pand beschikt over adequate geluidsisolatie.
- Bastrillingen moeten beperkt worden, omdat deze grote impact hebben op de omgeving.
- Portiers zijn vanaf 23.00 uur verplicht om geluidsoverlast door bezoekers te beperken.

Om de impact van geluidsoverlast te verminderen, gelden de volgende aanvullende maatregelen:

- Een half uur voor sluitingstijd moet de muziek stoppen en mag er geen alcohol meer worden geschonken, zodat de uitstroom van gasten rustiger verloopt.
- Horecazaken met versterkte muziek moeten volgens normen geïsoleerd zijn of moeten een geluidsbegrenzer installeren.
- Actieve handhaving van de DCMR op bas-trillingen en extreme piekgeluiden.
- Bij geconstateerde overlast kunnen strengere normen per locatie worden opgelegd.

Glaswerk

Na 24.00 uur mag er buiten geen glas meer gebruikt worden bij avond- en nachthoreca, met uitzondering van restaurants.



GEMEENTE
**voorne
aan zee**

4

Terrassen



4. Terrassen

Omdat terrassen onderdeel uitmaken van de openbare ruimte, moeten ze passen binnen een samenhangend straatbeeld. In historische en karakteristieke gebieden en op locaties langs het water is extra aandacht vereist om de authentieke uitstraling te behouden.

Locaties en situering

- Een terras is alleen toegestaan als het bestemmingsplan (omgevingsplan) dit toelaat.
- Bij bestaande locaties waar wel een terras vergund is, maar dit niet binnen de omgevingsplan pas, is de intentie om deze op den duur in het omgevingsplan te bestendigen.
- Bij de beoordeling van een terraslocatie wordt gekeken naar de omgeving, functie, verkeersveiligheid, toegankelijkheid en ruimtelijke kwaliteit. Waar nodig, vindt afstemming plaats met de Commissie ruimtelijke kwaliteit en monumenten.
- Terrassen moeten in principe direct aan de gevel van het horecabedrijf worden geplaatst en mogen niet breder zijn dan het pand zelf.
- Eilandterrassen worden vergund daar waar het kan.
- Er moet altijd minstens 1,50 meter vrije ruimte blijven voor voetgangers, mindervaliden en hulpdiensten.
- Het terras moet zo worden ingericht dat anderen er geen last van hebben. Er moet altijd een doorgang van 3,5 meter vrij blijven voor voetgangers en verzorgend verkeer.
- De eventueel aanwezige brandkranen, brandputten en andere ondergrondse infrastructuur, riolering, energiedragers, waterleiding en dergelijke moeten altijd bereikbaar blijven.

Terrasseizoen en openingstijden

- Terrassen mogen jaarrond geopend zijn om bij te dragen aan de levendigheid van de binnenstad.
- Openingstijden terrassen:
 - Maandag tot en met zondag: 7.00 tot 23.00 uur.
 - Maandag tot en met zondag: 7.00 tot 1.00 uur voor horecaondernemers binnen de vestingen van Hellevoetsluis en Brielle.
 - De gemeente kan, in overleg met de politie extra eisen stellen of ontheffingen verlenen op basis van locatie of risicoprofiel.
 - Een ontheffing van de sluitingstijd is niet van toepassing op de openingstijden van het terras.
 - Horecaondernemers zijn verantwoordelijk voor het naleven van de vastgestelde openingstijden en het beperken van eventuele overlast voor de omgeving.

Algemene richtlijnen

- Geen terrassen op parkeerplaatsen om bereikbaarheid en doorstroming te waarborgen. Bestaande terrassen blijven behouden, maar nieuwe vergunningen worden niet verstrekt

- Terrassen mogen niet als opslag worden gebruikt. De openbare ruimte moet schoon, toegankelijk en uitnodigend blijven.
- Als een terras gedurende een periode van twee maanden niet wordt gebruikt, moet het meubilair verwijderd worden om verloedering van de openbare ruimte te voorkomen.
- Er mag geen muziek ten gehore gebracht worden op het terras. Als men muziek op het terras ten gehore wil brengen moet er een melding evenement worden gedaan of moet een evenementenvergunning worden aangevraagd. Dit is uitgelegd in de Beleidsregels Evenementenvergunningen.
- Het terrasmeubilair moet indien mogelijk worden opgeruimd en inpandig worden opgeslagen. Als dit niet mogelijk is, moet het terrasmeubilair buiten de openingstijden worden vastgezet met een deugdelijk slot.
- De ondernemer van een inrichting met een terras zorgt ervoor dat zijn gasten geen overlast veroorzaken.
- Na sluitingstijd van de inrichting mag het terras niet meer worden gebruikt.
- Het terras moet altijd netjes en opgeruimd zijn.
- De eigenaar van een terras moet zelf zijn terras schoon (laten) maken.
- Verankering van terrasmeubilair in de grond is niet toegestaan.
- Verankering van parasols is toegestaan mits het voor risico en rekening van de ondernemer is, het gemakkelijk kan worden weggehaald en geen veiligheidsrisico oplevert.
- Het terras mag het beheer en onderhoud van de openbare ruimte niet hinderen.
- Het is verboden op een terras een open vuur aan te leggen, te stoken of te hebben.
- Voor het in gebruik nemen van gemeentegrond als terras is jaarlijks precario per vierkante meter verschuldigd, zoals staat vermeld in de Precarioheffingsverordening.
- De openingstijden van het terras zijn opgenomen in de exploitatievergunning.
- De eigenaar van een terras zorgt voor uniform en kwalitatief hoogwaardig terrasmeubilair passend bij de buitenruimte.
- Als een terras komt te liggen op het terrein van een eigenaar niet zijnde de gemeente, dan dient de eigenaar van de grond ook toestemming te geven voor het terras.
- Terrasmeubilair mag zonder uitdrukkelijke toestemming van de gemeente niet in of aan de grond worden bevestigd.
- Terrasschotten zijn in beginsel niet toegestaan.
- Het terras en de directe omgeving daarvan moeten dagelijks schoon worden opgeleverd.
- Er mag geen buitenbar op het terras geplaatst worden.
- Op het terras mogen geen etenswaren door een warmtebron bereid worden.
- Op het terras mogen geen kramen geplaatst worden.
- Tijdens evenementen mag er niet geschonken worden in glaswerk, behalve restaurants, deze mogen bij het eten tot 22.00 uur schenken in glaswerk
- Wanneer het voor het terras bestemde gedeelte door de gemeente voor andere doeleinden ter beschikking wordt gesteld (bijvoorbeeld voor evenementen of bij werkzaamheden aan bestrating of leidingen) kunt u geen recht doen gelden op het gebruik van het terras. In dergelijk gevallen bestaat geen recht op schadeloosstelling.
- Tijdens evenementen waarbij het gebied is afgesloten als evenemententerrein, kan het zijn, dat de terras in geheel worden moet weggehaald. Dit is nodig voor crowdmanagement en het creëren van een overloop.

Precario

De gemeente heft precariobelasting als vergoeding voor het gebruik van openbare ruimte, dat geldt ook voor terrassen. In de legesverordening van de gemeente wordt elk jaar vastgelegd hoe hoog de leges per aangevraagde vergunning zijn.

5

Paracommercie



5. Paracommercie

Wat is paracommercie?

Paracommerciële instellingen zijn niet-commerciële instellingen die zich richten op specifieke activiteiten van recreatieve, sociaal-culturele, sportieve, educatieve, levensbeschouwelijke of godsdienstige aard. Het verstrekken van alcohol behoort niet tot de hoofdactiviteiten. Dit betekent dat zij geen volledig commerciële activiteiten mogen verrichten, aangezien er dan oneerlijke concurrentie zou ontstaan met commerciële horecabedrijven. Om oneerlijke concurrentie te voorkomen, stelt de gemeente regels voor alcoholverstrekking door verenigingen en stichtingen. Ter verduidelijking wordt uitgelegd welke activiteiten passen bij de doelen van de vereniging of stichting.

Openingstijden paracommercie

Voor paracommerciële rechtspersonen die zich richten op activiteiten van recreatieve, sportieve, sociaal-culturele, educatieve, levensbeschouwelijke of godsdienstige aard gelden de volgende openingstijden:

- Zondag tot en met zaterdag: 08.00 uur tot 24.00 uur. Alcohol mag alleen geschonken worden tussen 12.00 uur en 24.00 uur.
- Of één uur na de laatste wedstrijd als deze na 23.00 uur eindigt.

Toegestane activiteiten

Hier onder staat een aantal voorbeelden van activiteiten (niet limitatief) die door een paracommerciële instelling mogen worden georganiseerd en waarbij ook alcoholhoudende dranken mogen worden verstrekt.

Sportieve instellingen/recreatieve instellingen

- Jubileumfeest of afscheidsfeest van het bestuur of bestuurslid
- Kampioenschap
- Feestavond voor vrijwilligers (maximaal twee keer per jaar)
- Jaarfeest of afsluiting seizoen (maximaal één keer per jaar)
- Toernooi
- Overige strikt clubgerelateerde feesten voor leden

Sociaal-culturele instellingen

- Bijeenkomsten/vergaderingen/feesten van en voor verenigingen en stichtingen die gebruikmaken van het pand, dus alleen toegankelijk voor de leden
- Sociaal-culturele evenementen, ook voor publiek toegankelijk
- Jaarvergaderingen
- Kerstviering

Educatieve instellingen

- Lessen/cursussen die betrekking hebben op horecaonderwijs

Instellingen van levensbeschouwelijke of godsdienstige aard

- Alle activiteiten die te maken hebben met levensbeschouwelijke of godsdienstige zaken, zoals bijeenkomsten, cursussen, kerstviering enzovoort.

Een paracommerciële rechtspersoon mag geen bijeenkomsten organiseren van persoonlijke aard. Ook bijeenkomsten voor mensen die geen directe betrokkenheid hebben bij de activiteiten van de paracommerciële rechtspersoon zijn niet toegestaan.

6

Bijzondere en aanvullende regels



6. Bijzondere en aanvullende regels

Een goed evenwicht tussen een levendige horecasector en een prettige leefomgeving is essentieel. De gemeente gaat ervan uit dat ondernemers hun verantwoordelijkheid nemen en dat inwoners en ondernemers samen tot oplossingen komen bij eventuele overlast.

Aanwezigheidsplicht beheerder of leidinggevende

Voor vergunde horeca geldt een aanwezigheidsplicht. Dat betekent dat er altijd een beheerder of leidinggevende aanwezig is wanneer de zaak open is.

De naam van de beheerder staat vermeld in een bijlage bij de exploitatievergunning en de naam van de leidinggevende wordt genoemd in het aanhangsel bij de alcoholwetvergunning. Omdat van een beheerder en leidinggevende verwacht mag worden dat zij de verantwoordelijkheid voor de exploitatie kunnen dragen, worden bepaalde eisen gesteld. Bij toetsing van beheerders en leidinggevendenden wordt onder andere gekeken naar hun levensgedrag. En als er alcohol wordt geschonken, moet de persoon voldoende kennis hebben van sociale hygiëne.

Een wijziging in beheerders en/of leidinggevendenden, bijvoorbeeld bijschrijven of afmelden kan binnen de bestaande vergunning worden aangevraagd. De bijlage wordt dan aangepast. Omdat de horeca te maken heeft met snelle personeelwisselingen en het daarom lastig is om een actueel overzicht te hebben van beheerders en leidinggevendenden op de vergunning, is het mogelijk om nieuwe beheerders en leidinggevendenden digitaal aan te melden via het e-mailadres horeca@voorneaanzee.nl of de website van de gemeente Voorne aan Zee. Na de melding en bevestiging van ontvangst door de gemeente kunnen zij meteen in de inrichting aan de slag. Als na toetsing blijkt dat de beheerder of leidinggevende niet voldoet aan de eisen, mag persoon deze niet meer als leidinggevende of beheerder werkzaam zijn.

Exploitatieplan

Een exploitatieplan geeft inzicht in de manier waarop een exploitant de inrichting exploiteert. In het plan staan maatregelen die de exploitant neemt om problemen en overlast te voorkomen.

Een verplicht exploitatieplan is een bestuurlijke maatregel die de burgemeester oplegt in bijzondere situaties, bijvoorbeeld bij een overname van een overlast gevende horecaonderneming of omdat de inrichting op een bijzondere locatie is gevestigd.

Verruiming openingstijden

Het komt regelmatig voor dat ondernemers een verzoek indienen voor langere openingstijden van hun horeca-inrichting, dan dat op grond van de algemene bepalingen uit de Algemene Plaatselijke Verordening is toegestaan. Op grond van de Algemene Plaatselijke Verordening kan de burgemeester een later sluitingstijdstip voor een specifieke horeca-inrichting toestaan.

Voor de afhandeling van verzoeken voor verruiming van openingstijdsluiting gelden de volgende beleidsregels:

- Per jaar worden maximaal 12 ontheffingen van de openingstijd per horeca-inrichting toegestaan. Dit aantal komt overeen met het aantal dagen dat horeca-inrichtingen voor incidentele activiteiten niet hoeven te voldoen aan de geluidseisen uit het Activiteitenbesluit.
- Per ontheffing geldt een verlenging van de openingstijd van de onderneming van maximaal twee uur.
- Op vrijdagnacht en zaterdagochtend wordt ingestemd met een verlenging van de openingstijd van maximaal één uur.
- Bij een verruiming openingstijd kan een portierplicht vanaf 23.00 uur gelden, afhankelijk van het karakter en de risico's van de festiviteit.
- Voor nachthoreca is de mogelijkheid om tijdens kalknacht een verruiming openingstijd aan te vragen tot 4.30 uur.
- Tijdens koningsnacht en oud en nieuw geldt een sluitingstijd van 5.00 uur en een portierplicht vanaf 23.00 uur voor alle horecaondernemingen in Voorne aan Zee.

Aanvraagprocedure verruiming openingstijd

Een verzoek om ontheffing van de sluitingstijd moet uiterlijk drie dagen voor de gelegenheid schriftelijk worden aangevraagd met het formulier 'ontheffing sluitingstijd'. Dit formulier vindt u op onze website. Het formulier kunt u sturen naar horeca@voorneaanzee.nl.

Incidentele festiviteiten

Het is de exploitant van de inrichting toegestaan om maximaal twaalf keer per kalenderjaar incidentele feesten te houden, mits de houder van de inrichting hiervan ten minste twee weken vóór de aanvang van de festiviteiten de gemeente op de hoogte heeft gebracht via het formulier kennisgeving incidentele festiviteit. Bij een incidentele festiviteit kan een portierplicht vanaf 23.00 uur gelden, afhankelijk van het karakter en de risico's van de festiviteit. Dit formulier vindt u op onze website. Het formulier kunt u sturen naar horeca@voorneaanzee.nl.

Buitenfestiviteiten (op het terras)

Wanneer een horecaondernemer op het terras en/of daarbuiten een activiteit wil organiseren, die buiten zijn reguliere exploitatievergunning valt, dan moet hier een melding van worden gemaakt of evenementenvergunning voor worden aangevraagd. Als het evenement alleen op het terras plaatsvindt, blijft de alcoholwetvergunning van kracht. Als het evenement over de grenzen van het terras vergund wordt, dan is voor het schenken van alcohol een ontheffing volgens artikel 35 van de Alcoholwet nodig. Die ontheffing op basis van artikel 35 van de Alcoholwet, geeft toestemming voor het schenken van zwak-alcoholische drank. Zonder evenementenvergunning is het op het terras alleen toegestaan om overeenkomstig de exploitatievergunning te exploiteren.

Ontheffing artikel 35 van de Alcoholwet

- Een ontheffing op artikel 35 van de Alcoholwet moet aangevraagd worden als een horecaondernemer tijdens een evenement een buitenbar wil plaatsen. Als de horecaondernemer niet de organisator is van het evenement, moet de horecaondernemer toestemming hebben van de evenementenorganisator.

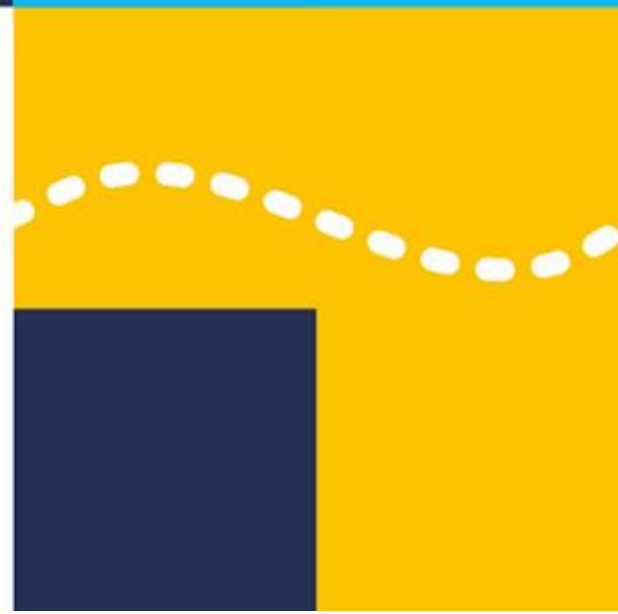
- Bij de aanvraag van een ontheffing artikel 35 moet sprake zijn van activiteiten van bijzondere aard, zoals een bijeenkomst in een kerk waar geen evenementenvergunning voor hoeft te worden aangevraagd.

Bezorgdiensten

- Het is niet toegestaan om vervoersmiddelen te parkeren in het zicht op gemeentegrond behalve op de daarvoor aangegeven plaats.
- Voor bezorgfietsen moet een fietsenrek geplaatst worden.

7

Dienstverlening en samenwerking



7. Dienstverlening en samenwerking

De gemeente vindt een goede dienstverlening aan horecaondernemers en inwoners belangrijk. Hier wordt uitvoering aan gegeven door een transparant vergunningverleningsproces, persoonlijk en gericht advies en mogelijkheden tot maatwerk. In dit hoofdstuk lichten we de gemeentelijke dienstverlening toe.

Proces vergunningaanvraag

De exploitatievergunning en eventueel de alcoholwetvergunning en aanwezigheidsvergunning kansspelautomaten zijn digitaal aan te vragen via onze website. De horeca-adviseur behandelt de aanvragen zoveel mogelijk tegelijk, zodat de ondernemer maar één aanvraagprocedure hoeft te doorlopen. Met een digitale handtekening via e-Herkenning of DigiD kan de aanvrager de aanvraag invullen en de benodigde gegevens bijvoegen en opsturen. Na het indienen van de stukken, wordt de ondernemer uitgenodigd voor een persoonlijk gesprek om de aanvraag door te nemen.

De gemeente beoordeelt de aanvraag na het gesprek en bekijkt of alle benodigde stukken zijn ontvangen. Als het nodig is wordt advies of informatie ingewonnen bij verschillende gemeentelijke afdelingen, zoals ruimtelijke ontwikkeling (onder andere over activiteit in omgevingsplan en het terras) en ruimtelijk beheer en uitvoering (objecten in de openbare ruimte, constatering bij toezicht in het verleden). Ook wordt informatie ingewonnen bij de politie (onder andere over levensgedrag van personen en openbare orde), brandweer (brandveiligheid) en DCMR (onder andere over geluidsproductie) voor bepaalde aspecten van de vergunningaanvraag.

Voor de behandeling van een complete vergunningaanvraag geldt een termijn van acht weken. Soms vragen de adviserende instanties extra informatie op en moeten er extra stukken ingeleverd worden. Dan kan de behandeltermijn met nog eens acht weken worden verlengd. De aanvrager wordt hiervan altijd op de hoogte gesteld via een verdagingsbrief. De gemeente bewaakt de termijnen van vergunningverlening. Een horecaonderneming mag pas geopend worden als het hele proces doorlopen is en de vergunning is verleend.

Leges

De gemeente berekent kosten om de vergunningaanvraag of -wijziging in behandeling te nemen en te verlenen. In de legesverordening van de gemeente wordt elk jaar vastgelegd hoe hoog de leges per aangevraagde vergunning zijn.

8

Toezicht en handhaving



8. Toezicht en handhaving

De horeca is een dynamische sector die bijdraagt aan een aangenaam uitgaansleven en levendige en aantrekkelijke dorpen en steden, maar die ook voortdurend balanceert om overlast, criminaliteit en schade aan de volksgezondheid te beperken en te voorkomen. Toezicht en handhaving is bedoeld om naleefgedrag te bevorderen en zo het evenwicht te vinden en te bewaren tussen levendigheid en leefbaarheid, de belangen van de horeca en omwonenden. In dit hoofdstuk staat hoe het gemeentelijk toezicht en handhaving op horeca is georganiseerd.

Toezicht

Ruimte en vertrouwen geven waar het kan en toezicht houden waar het nodig is, is het uitgangspunt van de gemeente Voorne aan Zee. De mate van aandacht wordt onder andere bepaald op basis van de geschiedenis van een locatie, meldingen, signalen en adviezen van de veiligheidspartners. In de interne horeca-overleggen met verschillende toezichthoudende partijen, zoals politie, DCMR en handhaving wordt besproken welke vorm van toezicht nodig is en welke instanties hierbij worden betrokken. Toezichthouders horeca zijn handhavers, adviseurs horeca en medewerkers horeca.

Controle op horecaondernemingen

De burgemeester heeft de toezichthouders en handhavers van team Veiligheid aangewezen als de gemeentelijke toezichthouders op horeca. Zij houden toezicht op een goede naleving van de verstrekte vergunningen en de regels zoals die in de Algemene Plaatselijke Verordening Voorne aan Zee zijn vastgelegd. Bouw- en Woningtoezicht controleert bouwwerken op terrassen. De politie is en blijft verantwoordelijk voor het voorkomen van (ernstige) aantasting van de openbare orde en het woon- en leefklimaat. De gemeente speelt een rol in het weren en bestrijden van ondermijnende criminaliteit in de horeca.

Om handhavend te kunnen optreden, versterken we de samenwerking tussen toezichthouders, horeca-adviseurs en de politie. Om de controlelast voor ondernemers te beperken, stemmen de verschillende toezichthouders controles zo veel mogelijk op elkaar af en sluiten relevante partijen bij elkaar aan. Horeca-adviseurs coördineren in principe de samenwerking tussen de verschillende toezichthoudende partijen en de controles.

Er zijn drie soorten controles:

- **Reguliere controles:** deze worden uitgevoerd door de toezichthouders of handhavers.
- **Signaalgestuurde controles:** deze controles kunnen plaatsvinden na overlastmeldingen of signalen van politie of DCMR. Deze controles worden uitgevoerd door de politie en toezichthouders of handhavers.
- **Integrale horecacontroles:** deze vinden minimaal twee keer per jaar plaats. Hierbij zijn verschillende toezichthouden partners aanwezig: politie, handhaving, horeca-adviseur,

bouwinspecteur, brandweer, Stedin, Nederlandse Voedsel- en Warenautoriteit, belastingdienst en douane.

Erfelijke belasting

Overtredingen en/of overlast veroorzaakt door een horeca-inrichting hangt samen met de bedrijfsvoering en dus de exploitant. Een nieuwe exploitant is in beginsel niet verantwoordelijk voor de eventuele misstanden die zijn of haar voorganger heeft toegelaten of veroorzaakt, maar dat wil niet zeggen dat elke nieuwe exploitatie vanaf 'nul' begint. Door van exploitant te wisselen kan het namelijk gebeuren dat een overlastgevende situatie kan voortbestaan. Uiteraard is dat onwenselijk. Verantwoord ondernemerschap geldt ook voor verhuurders of pandeigenaren. Als een pandeigenaar onvoldoende betrokken is en zich te weinig inzet om te voorkomen dat de opvolgende exploitatie niet voor dezelfde klachten en/of overlast zorgt, dan wordt op deze locatie frequenter toezicht gehouden.

Samen werken aan Veilig Uitgaan

We sturen op zo goed mogelijke naleving van wet- en regelgeving. De gemeente stimuleert ondernemers en bezoekers om zich aan de regels te houden, zonder dat toezicht en handhaving noodzakelijk zijn. Zo willen we een betere naleving bereiken van NIX18 en van het verbod op doorschenken van alcohol in de horeca. Als ondernemers samenwerken, bijvoorbeeld om een vervelende klant te weren, of gastheren/-vrouwen inzetten naast de bediening, heeft dit een positief effect op het woon- en leefklimaat.

Schone buitenruimte

De gemeente zet zich sterk in om de openbare ruimte schoon en netjes te houden. Een schone en nette buitenruimte is van grote waarde voor de gemeente. Inwoners, bezoekers en ondernemers profiteren van een schone, aantrekkelijke buitenruimte. De meeste ondernemers nemen het schoonhouden van hun omgeving serieus. Helaas zijn er toch gebieden waar afval op straat achterblijft of waar overlast is door toedoen of gebrek aan inzet van de exploitant, vooral waar veel winkels en horeca-inrichtingen bij elkaar zitten. We verwachten van alle ondernemers dat zij hun inrichting, terras en directe omgeving schoonhouden en overlast en wanorde beperken. Dit past bij verantwoord ondernemen. Dat betekent in de praktijk dat een ondernemer voldoende prullenbakken beschikbaar stelt. Ook moet de ondernemer het gebied rondom de inrichting of het terras (beide 25 meter) schoonhouden van afval dat uit de horeca-inrichting komt.

Overlast bezoekers en leveranciers

Andere vormen van overlast bij horeca-inrichtingen voor vooral omwonenden zijn wildplassen, roken, geparkeerde fietsen en geluidsoverlast op straat door horecabezoekers. Ook kan sprake zijn van verkeersoverlast, zoals het laden en lossen bij de bevoorrading van horecaken. Van exploitanten verwachten wij dat zij tegen deze vormen van overlast optreden en hun gasten en leveranciers op hun overlastgevende gedrag aanspreken. Toezichthouders en handhavers zien hierop toe.

Beleidsinstrumenten

Landelijk:

- Alcoholwet
- Wet op de kansspelen
- Wet milieubeheer en Activiteitenbesluit milieubeheer
- Omgevingswet
- Gemeentewet
- Bouwbesluit
- Europese dienstenrichtlijn

Gemeentelijk:

- Integraal Veiligheidsbeleid Voorne aan Zee 2025-2028
- Beleidsregels horeca 2025
- Evenementenbeleid 2024-2028
- Beleidsregels Evenementen 2024
- Algemene Plaatselijke Verordening
- Preventiebeleid gezondheid
- Preventie- en Handhavingsplan Alcohol en Drugs 2024-2029
- Beleidsregel BIBOB gemeente Voorne aan Zee 2025
- Damoclesbeleid Voorne aan Zee 2023
- Handhavingsuitvoeringsplan 2024-2026
- Precarioverordening
- Legesverordening
- (voorlopig) Omgevingsplan Voorne aan Zee
- Mobiliteitsplan 2025
- Beheerplannen omgevingsdienst
- Bouwverordening
- Verordening Fysieke Leefomgeving
- Beleidsregels beoordeling levensgedrag